

TEE探头清洁和消毒指南

表 1 推荐的清洁剂

清洁剂名称	有效成分	浓度	适用探头
Cidezyme/Enzol	蛋白水解酶	< 5%	P7-3T P7-3Ts
EMpower	蛋白水解酶	< 2%	P7-3TU
Metrizyme	蛋白水解酶	< 2%	P7-3TE
Neodisher MediClean forte	次氨基三乙酸钠盐	5-10%	P8-3Ts
	2,2-二乙醇胺	1-2%	P8-2Ts
Prolystica 2x conc. Enzymatic Presoak & cleaner	乙醇胺	1-5%	P8-2TU
	蛋白酶	0.1-1%	
	乙氧基化醇	1-5%	
	聚乙二醇	1-5%	
甘油	1-5%		
WIP'ANIOS CLEAN'UP	表面活性剂、赋形剂的结合	/	P8-2Ts P8-2TU

表 2 推荐的消毒剂

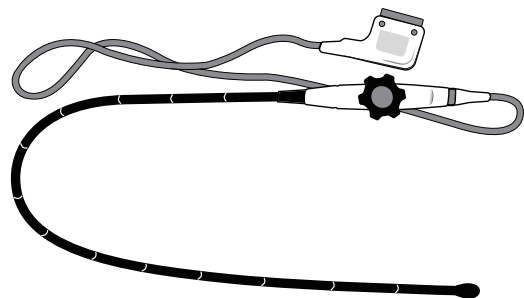
消毒剂名称	有效成分	浓度	适用探头
Cidex	戊二醛	2.55%	P7-3T
Cidex OPA	邻苯二甲醛	0.55%	P7-3Ts
			P7-3TU
			P7-3TE
			P8-3Ts
			P8-2Ts
Wavicide 01	戊二醛	2.65%	P8-2TU
Gigasept AF	二癸基二甲基氯化铵	15%	P7-3T
	甘氨酸, 氨基酸衍生物	6.9%	P7-3Ts
	十三烷基聚乙二醇醚	15-30%	P7-3TU
	N-(3-氨基丙基)-N-十二烷基-1,3-丙二胺	< 5%	P7-3TE P8-3Ts
Gigasept FF (neu)	二甲氧基四氢呋喃	3.2%	P7-3T
	丁二醛	11.9%	P7-3Ts
	乙醇	5-15%	P7-3TU
	甲醇	5-10%	P7-3TE
	烷基聚乙二醇聚丙二醇醚, 2-乙醇, 3,6-二氧杂十二醇, 3,6-二氧杂十二烷-1-醇, DEGHE, 二甘醇单己基醚, 己基卡糖醇	1-5%	P8-3Ts

表2 推荐的消毒剂 (续)

消毒剂名称	有效成分	浓度	适用探头
Gigasept PAA concentrate	过氧乙酸	5%	P7-3T
	过氧化氢	10-20%	P7-3Ts
	乙酸	10-20%	P7-3TU
Metricide Plus 30	戊二醛	3.40%	P7-3TE
Perasafe	过硼酸钠	40-60%	P8-3Ts
Metricide OPA Plus	邻苯二甲醛	0.60%	P7-3T P7-3Ts
Metricide	戊二醛	2.60%	P7-3TU
Metricide 28	戊二醛	2.50%	P7-3TE
Steranios 2%, 2% N.G., 2% E.C.S.	戊二醛	2.00%	P8-3Ts
TD5	戊二醛	2.65%	P8-2Ts P8-2TU
Rapicide PA HLD	过氧乙酸	5%	P8-3Ts
	过氧化氢	22%	
	磷酸三钠	4.3%	
	表面活性剂	4%	
Revital-Ox® Resert® High Level Disinfectant	过氧化氢	1.4-2.3%	P7-3T
	2-氟酸	≤2.50	P7-3Ts P7-3TU
UltrOx™ High-Level disinfectant	过氧化氢	1.4-2.3%	P7-3TE
	2-氟酸	≤2.50	P8-3Ts
Tristel Trio Wipe System	异丙醇	1-10%	P8-2Ts P8-2TU
	盐酸聚氨基丙基双胍	< 1%	
	5-氯-2-异噻唑-3-酮	< 1%	
	2-甲基-2H-异噻唑-3-O二氧化氯	< 1%	
亚氯酸钠100%	< 1%		
ANIOXYDE 1000	过氧化氢	3%	P8-2Ts
Rapicide OPA-28	邻苯二甲醛	0.575%	P8-2TU

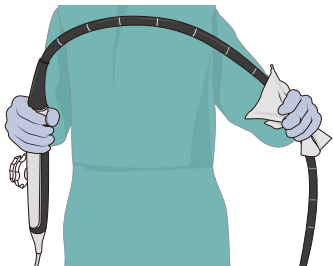
注意:

- 更多详细信息, 请参考TEE探头手册。
- 本指南包含的TEE探头、以及清洁消毒设备图片仅为示意, 请以实际购买为准。
- 浸泡时间不要超过厂家宣称的最长时间, 否则有可能损坏探头。

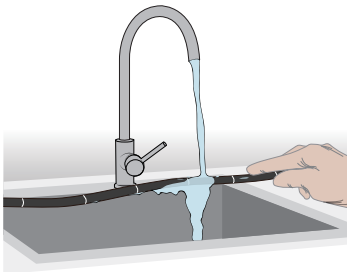


清洁

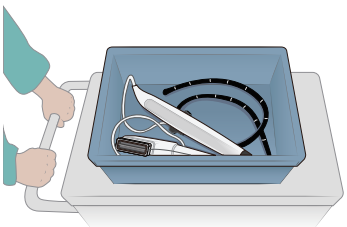
- 在进行TEE探头清洁消毒时，请务必穿戴防护装置，包括手术帽，口罩，手套，护目镜或面罩，专用工作服等。
 - 用完探头后，先冻结图像，关闭整机电源，再将探头与整机断开，避免热插拔造成数据丢失。如有使用保护套，将保护套取下并按医院规定进行处置。即使用了保护套，也需按规定进行清洁和消毒。
- 立即用一次性湿润的无绒软布或湿巾擦拭探头表面的超声耦合剂或其他可见污染物。



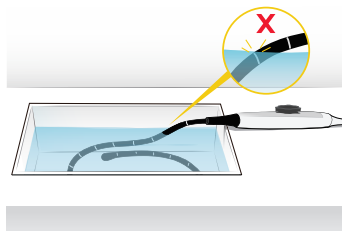
- 在流动水下冲洗探头插入部，初步去除探头表面的污染物，冲洗大约1分钟。



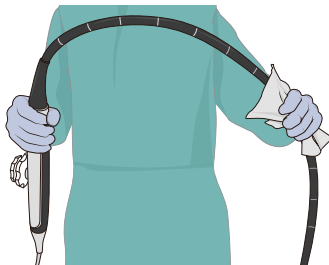
- 将污染的探头放在合适的硬质转运容器内，运送到洗消室。转运过程中，避免过度弯曲插入管（弯曲直径不能小于30cm）；避免探头受到碰撞或挤压，声头不能接触重物。转运过程中，保持探头湿润，避免体液在探头表面干涸。



- 准备合适的清洁剂，具体见“表1推荐的清洁剂”。参考清洁剂厂家的说明来配制和使用清洁剂。选择合适的方法：
 - 浸泡法：将探头完全浸泡在溶液型清洁剂中至少1分钟或遵循厂家说明。用无绒软布或软海绵轻轻擦拭清洗探头表面，直至没有可见的污物。必要时，使用一次性棉签清洗胶缝处等。禁止使用刷子清洗透镜部分，因为可能会损坏探头。
仅探头远端端头至软轴上的100cm标识（小儿TEE探头为70cm）的中间一段可浸入清洁溶液中。操作手柄、线缆及插座只能用拧干的蘸有清洁剂的软布进行擦拭清洁。

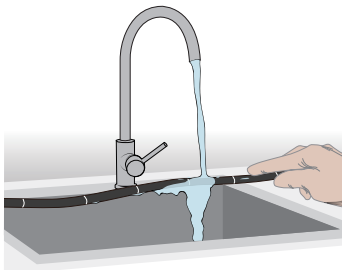


- 擦拭法：使用市售的清洁湿巾，清洁海绵，或浸有清洁喷雾剂的软布彻底擦拭清洗探头所有表面至少1分钟或遵循厂家说明，直至探头干净。必要时，使用一次性棉签清洗胶缝处等。



污染物较多时，推荐使用浸泡法进行清洁。

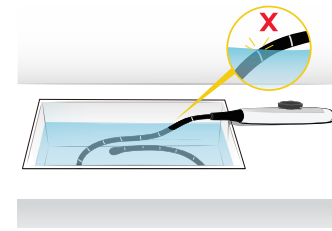
- 用大量常温干净的流动水彻底冲洗探头插入部以除去残留污物及清洗剂，冲洗大约1分钟，或遵循清洁剂厂家的冲洗方法。操作手柄、线缆及插座用润湿软布擦拭残留清洁剂。



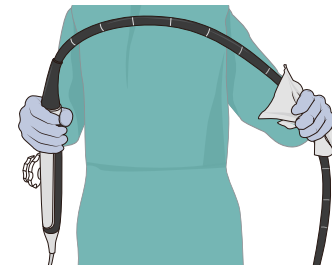
- 用一次性无绒软布或纸巾擦干探头。禁止通过加热方式烘干探头。
- 检查探头，如发现可见污染物，则需重新按照上述流程进行清洁，直至彻底干净。

消毒

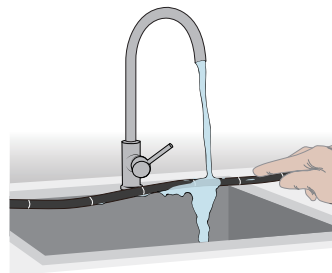
- 选取适当的高水平消毒剂对探头进行消毒，具体见“表2推荐的消毒剂”。高水平消毒剂的使用方法请参考厂家的使用说明。如必要，使用无菌蒸馏水或软化水配制消毒剂。选择一种合适的方法：
 - 浸泡法：将探头浸泡在溶液型消毒剂中，适当晃动探头以除去探头表面可能产生的气泡。探头浸泡时间参考消毒剂厂家的使用说明书。
仅探头远端端头至软轴上的100cm标识（小儿TEE探头为70cm）的中间一段可浸入消毒水中。操作手柄、线缆及插座只能用拧干的蘸有消毒剂的软布进行擦拭消毒。



- 擦拭法：使用市售的消毒湿巾，或浸有消毒喷雾剂的一次性无菌无绒软布彻底擦拭消毒探头所有表面，作用时间参考厂家说明。



- 用大量常温干净的流动水彻底冲洗探头插入部残留消毒剂，冲洗大约1分钟，或遵循消毒剂厂家的冲洗方法。操作手柄、线缆及插座用润湿软布擦拭残留消毒剂。



- 用一次性无绒软布或纸巾擦干探头。禁止通过加热方式烘干探头。检查探头是否有脱皮、裂缝、突起，开裂或漏液等异常。如有，说明探头到达使用寿命终点，必须立即停止使用探头并联系用服工程师或您的代理商。

存放

将探头向下垂直悬挂保存在阴凉干燥的探头储存柜中，避免探头接触柜壁等。如有必要，下次使用前请重复清洁或消毒步骤。

